

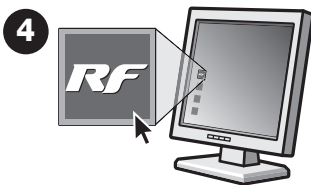
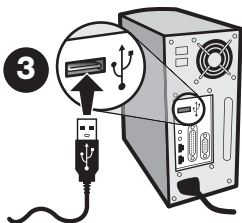
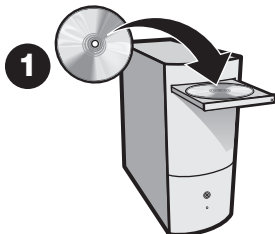


**RF7**  
REALFLIGHT™

R/C Flight Sim

True to Life™

# Installation Guide



• • • English • • •

## WELCOME

Welcome to RealFlight 7– the most advanced and most accurate radio controlled flight simulation available. This Installation Guide provides a brief overview of your new software, answers a few of the most frequently asked questions, and assists in starting your R/C adventures.

For an in-depth explanation of your simulator's features and functions, please refer to the comprehensive RealFlight 7 Help file. To access the Help file, click the **RealFlight 7 Launcher** on the desktop. Next, click the **Additional Options** button followed by the **Read Help File** button.

This guide covers only a few of the basic options available to you in RealFlight 7. To unlock the full potential of the simulator, we strongly suggest you familiarize yourself with the Help file located on the hard drive of your computer.

## FIRST FLIGHT – CHANGING AIRCRAFT AND FLYING SITES

Some versions of RealFlight 7 include the InterLink Elite controller. If you own this version, the controller enables you to make a multitude of changes to the simulation without ever taking your hands off of the controller.

To make changes, press the **Menu/Select** button located on the front of the InterLink Elite controller. This will bring forth the QuickSelect™ tabs on the left side of the computer screen. Move the **Data Lever** up or down to select your category of choice. Press the **Menu/Select** button once again to activate your choice:

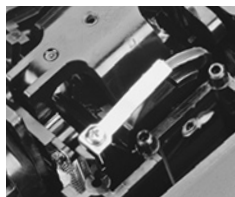


If you wish to fly with your own R/C transmitter using the RealFlight interface, or through the InterLink Elite controller's interface option, please refer to the Help file for setup assistance.

## THE INTERLINK ELITE CONTROLLER

The InterLink Elite controller, included with some versions RealFlight 7, has a smooth throttle plate pre-installed. Should you prefer a notched throttle, a ratchet throttle plate is included and can be easily installed as described below.

### Changing the throttle stick ratchet



Smooth throttle plate for helicopter



Ratchet throttle plate for airplane

1. Remove the four transmitter rear case screws and remove the rear case.
2. Change the ratchet plate on the gimbal section to the notched ratchet plate.

(Mode 2 controller shown)

## CHANGING MODE 2 TO MODE 1

Some pilots prefer to fly with a Mode 1 Transmitter. If you are one of those pilots, please refer to the Help file for instructions on how to convert your InterLink Elite controller to Mode 1.

## IMPROVING REALFLIGHT 7 PERFORMANCE

Upon installation, RealFlight 7 attempts to achieve the best possible performance based on your computer's specifications. If performance is less than you expect, the following list includes suggestions for improving the speed of the simulation.

- Try reducing the overall Graphics Quality to a lower setting. Find the Graphics option under the Simulation menu.

- Try switching to a PhotoField™ airport if you are currently flying at a 3D site.
- If using one of the HD flying sites, select either a PhotoField or standard 3D site.
- If you are utilizing a float flying site, lower the setting of the Water Quality found in the Settings then Graphics dialog under the Simulation menu.
- Also in the Settings dialog, try reducing the quality of the Shadows, Particles, Texture and other graphical options.
- Ensure that the drivers for the video and sound cards are up to date.
- Close all other background programs, especially virus scanning software and network applications, while running RealFlight.
- Run the simulator in Full Screen Mode rather than a desktop window.
- Reduce the number of open Gadgets.
- Remove airport objects by clicking on them in the Scenery submenu found under the View menu.

## ONLINE UPDATES

Great Planes® is continually striving to make an already incredible product even more incredible thanks to the introduction of features which elevate both the performance and enjoyment of the simulation. To take advantage of these enhancements, we suggest you update your RealFlight 7 software frequently. Updates are FREE and will only take a few minutes of your time. Follow these steps to access the updates:

1. Make sure that your computer is connected to the internet.
2. Double-click the **RealFlight 7 Launcher** on your desktop.
3. Click the **Additional Options** button followed by the **Registration/Updates** button.
4. Click the **Update to Latest Version** button. The necessary files will then be updated for you.

## IF YOU EXPERIENCE DIFFICULTY WITH REALFLIGHT

We strongly suggest that you update the drivers for your sound and video cards prior to attempting any further resolutions. Outdated drivers are a common cause for difficulties. Even if the computer is brand new, some manufacturers include drivers that are older and should be updated accordingly.

Additionally, updating RealFlight 7 software may also overcome many difficulties encountered. See the “Online Updates” section for more information.

**Manual** – The RealFlight 7 Help file is a comprehensive manual that includes a wealth of information and advice on resolving difficulties, accessing features, and so forth.

**Knowledge Base** – Visit <http://www.gpsoftware.com>. This site includes an indexed, searchable collection of articles that describe a variety of difficulties and solutions for RealFlight 7.

**Message Boards** – Peer assistance is available at: <http://www.knifeedge.com/forums>. These discussion boards are frequently visited by knowledgeable computer users and RealFlight patrons alike and contain answers to many frequently asked questions.

**Product Support** – The resources noted above will assist you in overcoming any potential difficulties. However, if you are not successful in locating a solution, please contact our Product Support staff.

**RealFlight Product Support**  
3002 North Apollo Drive  
Suite #1  
Champaign, IL 61822

**Tel: (217) 398-8970 (option 1)**  
**Fax: (217) 398-7721**  
**Email: [rfsupport@greatplanes.com](mailto:rfsupport@greatplanes.com)**  
**Internet: [realflight.com](http://realflight.com)**  
**Knowledge base: [gpsoftware.com](http://gpsoftware.com)**

To better assist you, please have as much information about your problem and the specifications of your computer at hand when contacting RealFlight Product Support. To gather your system information for our technical support personnel, follow these steps:

1. Double-click the **RealFlight 7 Launcher** on the desktop.
2. Click the **Additional Options** button followed by the **Technical Support** button.
3. Click the **Assemble System Information** button.
4. By email, attach the file **c:\launcheroutput.txt** and send to **[rfsupport@greatplanes.com](mailto:rfsupport@greatplanes.com)** along with an explanation of your problem.

••• **Deutsch** •••

## Herzlich willkommen zur Installation der Software des RealFlight 7 Flugsimulators

Der RealFlight 7 ist der am weitesten entwickelte und genaueste Flugsimulator, der momentan am Markt erhältlich ist. Dieser Installations-Guide gibt Ihnen einen kurzen Überblick über die neue Software und beantwortet einige der am meisten gestellten Fragen und begleitet beim Start zu Ihren RC-Abenteuern.

Um sämtliche Features und Funktionen im Detail erklärt zu bekommen, verweisen wir auf die umfassende RealFlight 7 Hilfe-Datei. Um den Zugang zur Hilfe Datei zu bekommen, klicken Sie das „**RealFlight Launcher**“ Icon auf Ihrem Desktop an. Dann klicken Sie „**Additional Options**“ den „**Read Help File**“ Button.

Diese Kurzanleitung deckt nur einige wenige zur Verfügung stehende Optionen ab, die Ihnen RealFlight 7 anbietet. Um das volle Potential des Simulators zu nutzen, machen Sie sich mit der Hilfe-Datei, die sich auf Ihrer Festplatte befindet, vertraut.

## Erster Flug - Wechsel des Modells und der Flug-Szenerie

Einige Versionen des RealFlight 7 beinhalten den InterLink Elite Controller. Besitzen Sie eine solche Version, haben Sie die Möglichkeit, zahlreiche Abänderungen in der Simulation vorzunehmen, ohne dass Sie die Hände vom Controller wegnehmen.

Um Änderungen vorzunehmen, drücken Sie den **Menu/Select**- Knopf. Dieser befindet sich an der Vorderseite des InterLink Elite Controllers. Nun erscheinen die QuickSelect™ tabs auf der linken Seite Ihres Bildschirms. Bewegen Sie nun den **Data Lever** nach oben oder unten, und treffen Sie Ihre gewünschte Auswahl. Nun drücken Sie nochmals den **Menu/Select**-Knopf, um Ihre Auswahl zu bestätigen.



Wollen Sie Ihren eigenen RC Sender über das RealFlight Interface, oder über das InterLink Elite Controller anschließen, verwenden Sie bitte die Hilfe Datei für die Einstellungen auf der DVD.

## Der Interlink Elite Controller

Der InterLink Elite Controller ist mit einem weichen stufenlos regulierbaren Gashebel ausgestattet. Bevorzugen Sie eine Gasannahme mit Rasterung, tauschen Sie wie nachfolgend beschrieben die Teile aus:



Weiche stufenlose  
Gasannahme



Gasannahme mit  
Rasterung

1. Entfernen Sie die vier Gehäuseschrauben auf der Rückseite des Senders, und nehmen Sie das rückwärtige Gehäuse ab.
2. Wechseln Sie die auf den Bilder gezeigten Teile aus.

(Die Fotos beziehen sich auf einen Mode 2-Sender.)

## Wechsel von Mode 2 nach Mode 1

Einige Piloten ziehen das Fliegen mit einem Mode 1-Sender vor. Sind Sie einer dieser Piloten, dann achten Sie auf das entsprechende InterLink Elite Kapitel in der Hilfe-Datei. Dort erhalten Sie die Anweisungen, wie Sie Ihren InterLink Elite nach Mode 1 umbauen.

## Verbesserung der RealFlight 7 Leistung

Bei der Installation von RealFlight 7 versucht die Software die beste Einstellung des Programm zu erzielen in Abhängigkeit von den Leistungen Ihres Rechners. Falls Ihnen die Leistung nicht genügt, oder Sie mehr erwartet haben, erhalten Sie hier einige Hinweise zur Optimierung der Geschwindigkeit.

- Versuchen Sie die gesamte Grafikqualität auf einen geringeren Wert zu setzen. Die Grafik-Optionen finden Sie im Simulations-Menü.
- Schalten Sie um zu einem PhotoField™ Airport, falls Sie gerade in einem 3D-Modus fliegen.
- Benutzen Sie eine der HD Flug-Szenarien, wählen Sie entweder eine Photo Field- oder eine Standard 3D-Umgebung
- Benutzen Sie eine Ansicht mit fließendem Wasser, setzen Sie den Qualitätswert des Wassers herab. Diese finden Sie in den Einstellung im Simulations-Menü.
- Versuchen Sie ebenfalls in den Einstellungen die Werte für die Schatten, kleine Teile, grundsätzlicher Aufbau und anderer grafischer Optionen herabzusetzen.
- Aktualisieren Sie alle Treiber für Video-und Sound-Karte.
- Schließen Sie alle Hintergrund-Programme, insbesondere Viren-Erkennungsprogramme, und Netzwerk-Zusätze während Sie mit RealFlight arbeiten.
- Arbeiten Sie mit RealFlight im Full Screen Modus und nicht in einem Fenster.
- Reduzieren Sie die Anzahl der Spielereien an Ihrem Rechner.
- Entfernen Sie Flughafenobjekte, in dem Sie darauf klicken im Szenerie-Untermenü. Dieses finden Sie im Menü „Ansicht“ (view).

## Online Updates

Great Planes ist bemüht ein bereits unglaubliches Produkt noch unglaublicher zu machen durch die Einführung neuer Features, die sowohl die Leistung als auch die Freude und den Spaß an der Simulation enorm aufwerten. Um diese Vorteile zu genießen, empfehlen wir Ihnen regelmäßig das Programm mit Updates zu aktualisieren. Diese Updates sind kostenfrei und bedürfen nur kurzer Download-Zeiten.

Folgen Sie diesen Schritten, um Zugang zu den Updates zu erhalten.

1. Vergewissern Sie sich, dass der Computer mit dem Internet verbunden ist.
2. Machen Sie einen Doppelklick auf „**RealFlight 7 Launcher**“.
3. Klicken Sie nun den „**Additional Options**“ Button gefolgt von dem „**Registration/Updates**“ Button.
4. Klicken Sie nun den „**Update to Latest Version**“ Button. Die notwendigen Dateien werden nun aktualisiert.

## Falls Sie Schwierigkeiten mit RealFlight erleben sollten

Wir empfehlen Ihnen dringend die Treiber für Sound- und Videokarten zu aktualisieren, bevor Sie zu anderen Maßnahmen greifen. Nicht aktualisierte Treiber sind eine häufige Ursache für Probleme. Auch wenn der Computer neu ist, kommt es vor, das alte oder nicht mehr aktuelle Treiber mitgeliefert werden. Das regelmäßige Updates der Software wird bereits im Vorfeld einige auftretende Probleme lösen.

Anleitung: Die RealFlight 7-Anleitung in der Hilfe-Datei ist sehr umfassend, beschreibt das Produkt, dessen Feature und die Problembhebung ausführlich.

**Knowledge Base:** Gehen Sie auf die Seite <http://www.gpsoftware.com>. Hier finden Sie Artikel, nach Suchbegriffen geordnet, die eine Vielzahl an Problemen und Lösungen im Zusammenhang mit RealFlight 7 aufzeigen.

**Diskussions-Foren:** Gehen Sie auf: <http://www.knifeedge.com/forums>. Hier erhalten Sie kompetente Informationen von Profis. Hier treffen sich Computer- und RealFlight Freaks.

**Produkt-Unterstützung:** Die oben genannten Quellen bieten ein enormes Potential bei der Hilfe und Abschaffung vieler Probleme. Sollten Sie hier wider Erwarten nicht weiter kommen, wenden Sie sich an den Produkt Support:

**Service-Abteilung**

**Revell GmbH**

**Henschelstr. 20-30,**

**32257 Bünde, Germany**

**Tel: 01805 110111 (nur für Deutschland)**

**(Anruflkosten: 14 Cent/Min. a. d. dt. Festnetz;**

**Mobilfunk max. 42 Cent/Min.)**

**Email: [Hobbico-Service@Revell.de](mailto:Hobbico-Service@Revell.de)**

Um besser auf Ihre Probleme eingehen zu können, geben Sie uns bitte soviel Informationen zu Ihrem Problem wie nötig. Dazu gehören auch Ihre Computereinstellungen. Um Ihre System-Informationen für unseren Service zu sammeln, gehen Sie wie folgt vor:

1. Machen Sie einen Doppelklick auf den „**RealFlight 7 Launcher**“ auf Ihrem Desktop.
2. Klicken Sie den „**Additional Options**“ Button an gefolgt vom „**Technical Support**“ Button.
3. Nun klicken Sie „**Assemble System Information**“.
4. Schicken eine e-mail mit dem Anhang: **c:\launcheroutput.txt** an folgende Adresse: **Hobbico-Service@Revell.de**



## Garantiebedingungen

Revell garantiert, dass dieses Modell zum Zeitpunkt des Kaufs weder Material- noch Fabrikationsfehler aufweist. Diese gesetzliche festgelegte Garantie gilt nicht für Teile, die durch Gebrauch oder Veränderungen beschädigt wurden.

In jedem Fall beschränkt sich die Haftung von Revell auf den ursprünglichen Kaufpreis des Modells.

Revell behält sich zudem das Recht vor, diese Garantie ohne Vorankündigung zu ändern. Da Revell keine Kontrolle über den fertig montierten Gegenstand oder die beim Zusammenbau benutzten Materialien hat, wird keine Haftung für irgendwelche Schäden übernommen, die auf dem Gebrauch durch den Benutzer des von diesem fertig montierten Produkts beruhen. Mit dem Gebrauch des benutzerseitig fertig montierten Produkts übernimmt der Benutzer die damit in Verbindung stehende Haftung. Ist der Käufer nicht bereit, die mit dem Gebrauch dieses Produkts in Verbindung stehende Haftung zu übernehmen, hat er dieses Produkt unverzüglich neu und ungebraucht dorthin zurückzubringen, wo er es gekauft hat. Die gesetzliche Garantie wird durch diese Garantiebedingungen nicht ausgesetzt. Um die Garantie in Anspruch zu nehmen, senden Sie das fehlerhafte Teil oder das fehlerhafte Element an die folgende Service-Adresse:

**Service-Abteilung**

**Revell GmbH**

**Henschelstr. 20-30,**

**32257 Bünde, Germany**

**Tel: 01805 110111 (nur für Deutschland)**

**(Anruflkosten: 14 Cent/Min. a. d. dt. Festnetz;**

**Mobilfunk max. 42 Cent/Min.)**

**Email: [Hobbico-Service@Revell.de](mailto:Hobbico-Service@Revell.de)**

Beizufügen ist ein Schreiben mit der Angabe Ihres Namens, der Adresse für die Rücksendung sowie möglichst ausführlichen Kontaktinformationen (Telefonnummer tagsüber, Faxnummer, E-Mail-Adresse) sowie einer detaillierten Beschreibung des aufgetretenen Problems und einer Kopie der Kaufquittung. Bei Eingang der Sendung wird die Angelegenheit so schnell wie möglich bearbeitet.

••• Français •••

## BIENVENUE

Bienvenue dans RealFlight 7, le plus avancé et le plus réaliste des simulateurs de vol radiocommandé disponibles. Ce guide d'installation vous donne un aperçu de votre nouveau logiciel, ainsi que les réponses aux questions les plus fréquentes, et vous aide à démarrer l'aventure.

Pour les explications détaillées des caractéristiques et des fonctions, reportez-vous au fichier d'aide de RealFlight 7. Pour accéder à ce fichier d'aide, cliquez sur l'icône du Lanceur RealFlight 7 placée sur le bureau. Ensuite, sélectionnez "Options", puis le bouton "Consulter le fichier d'aide".

Ce guide ne traite que de quelques options disponibles dans RealFlight 7. Pour exploiter tout le potentiel du simulateur, nous vous recommandons de vous familiariser avec le fichier d'aide installé sur le disque dur de votre ordinateur.

## PREMIER VOL – CHANGER D'AVION ET DE TERRAIN DE VOL

Certaines versions de RealFlight 7 intègrent l'émetteur factice Elite InterLink. Cet émetteur factice permet d'accéder à de nombreux paramètres du simulateur sans lâcher l'émetteur.

Pour modifier les paramètres, appuyez sur le bouton "Menu/Select" situé sur l'émetteur Elite InterLink. Ceci va afficher les onglets QuickSelect™ sur le côté gauche de l'écran. Manipulez le levier situé à droite vers le haut ou le bas pour choisir la catégorie. Appuyez sur le bouton "Menu/Select" une autre fois pour activer votre choix.

### QuickSelect



Si vous souhaitez piloter avec votre propre émetteur en utilisant l'interface RealFlight, ou avec le boîtier InterLink Elite, merci de vous référer au fichier d'aide inclus sur le disque pour une aide aux réglages.

## L'EMETTEUR ELITE INTERLINK

L'Elite InterLink inclus avec certaines versions de RealFlight 7 est équipé d'une friction sur les gaz. Une lamelle à cliquet fournie peut facilement être montée si vous préférez un crantage, en suivant ces instructions :

### Changement de la lamelle de crantage des gaz



Lamelle de friction.



Lamelle à cliquet pour crantage.

1. Démontez les 4 vis du fond de boîtier et enlevez le fond du boîtier.
  2. Remplacez la lamelle de friction par la lamelle à cliquet.
- (Emetteur présenté en mode 2)

## PASSAGE DE MODE 2 A MODE 1

Certains pilotes préfèrent piloter avec un émetteur en Mode 1. Dans ce cas, reportez-vous au chapitre dédié à l'émetteur Elite InterLink dans le fichier d'aide pour savoir comment transformer votre Elite InterLink en Mode 1.

## AMELIORER LES PERFORMANCES DE REALFLIGHT 7

Lors de l'installation, RealFlight 7 s'efforce de vous donner les meilleures performances en fonction des caractéristiques de votre ordinateur. Si les performances sont inférieures à ce que vous attendez, voici une liste de conseils pour augmenter la vitesse de la simulation.

- Essayez de diminuer la Qualité Graphique globale. Trouvez l'option "Graphics" dans le menu "Simulation".
- Essayez de sélectionner un site de vol photoréaliste (PhotoField™) si vous utilisez un site de vol 3D.
- Si vous utilisez un des sites de vol HD, sélectionnez soit un site photoréaliste, soit un site 3D standard.
- Si vous utilisez un site pour hydravions, diminuez la "Qualité de l'Eau", dans la boîte de dialogue "Paramètres" du menu "Simulation".
- Dans la boîte de dialogue "Paramètres", essayez de diminuer la qualité des Ombres, des Particules, des Textures et autres options graphiques.
- Vérifiez que les pilotes de vos cartes graphique et son sont à jour.
- Fermez tous les programmes tournant en arrière-plan, spécialement les scan antivirus.
- Choisissez le mode plein écran plutôt que le mode fenêtré.
- Réduisez le nombre de "Gadgets" ouverts.
- Enlevez les "Objets de scénario" en cliquant dessus, dans le sous-menu Scène, qui est dans le menu Vues.

## MISE A JOUR EN LIGNE

Great Planes® s'efforce de rendre un produit déjà incroyable toujours plus impressionnant par l'introduction de caractéristiques qui augmentent les performances et le plaisir de la simulation. Bénéficiez de ces améliorations en mettant à jour régulièrement RealFlight 7. Les mises à jour GRATUITES ne prennent que quelques minutes. Suivez ces quelques étapes pour accéder aux mises à jour :

1. Vérifiez que votre ordinateur est connecté à Internet.
2. Double-cliquez sur le Lanceur RealFlight 7 sur le bureau.
3. Cliquez sur le bouton "Options", puis sur le bouton "Enregistrement/Mises à jour"
4. Cliquez sur le bouton "Mise à jour vers la dernière version". Les fichiers nécessaires se mettront alors à jour.

## SI VOUS AVEZ DES PROBLEMES AVEC REALFLIGHT

Nous vous recommandons fortement de mettre à jour les pilotes de votre carte son et votre carte graphique avant d'essayer d'autres solutions. Des pilotes anciens sont une cause fréquente de

problème. Même sur un ordinateur neuf, certains fabricants installent des pilotes anciens qui doivent être mis à jour.

En complément, la mise à jour de RealFlight 7 peut résoudre certains problèmes rencontrés. Voir le chapitre “Mise à jour en ligne” pour plus d’informations.

**Manuel** – Le fichier d’aide de RealFlight 7 est un manuel complet qui est riche en informations et conseils pour résoudre les problèmes, accéder aux caractéristiques et plus encore.

**Base de connaissance** – Visitez <http://www.gpssoftware.com>. Ce site dispose d’une collection d’articles, avec moteur de recherche, qui décrivent un grand nombre de problèmes et solutions pour RealFlight 7.

**Forums de discussion** – Une assistance en ligne est accessible sur : <http://www.knifeedge.com/forums>. Ces forums sont fréquentés par des utilisateurs confirmés d’ordinateurs et de RealFlight, et contiennent les réponses aux questions les plus fréquentes.

**Support produit** – D’une manière générale, les ressources qui précèdent suffisent pour résoudre les difficultés éventuelles. Toutefois, si vous n’avez pas pu trouver de solution, merci de contacter notre support :

**Par courrier :**

**Revell GmbH,**

**14b rue du Chapeau Rouge,**

**21000 Dijon**

**Par mail : [sav.fr@hobbico.de](mailto:sav.fr@hobbico.de)**

**Par téléphone : 03 80 54 13 13.**

**Horaires : de 9 h à 12 h et de 13 h 30 à 17 h 30**

**du lundi au vendredi.**

Afin de mieux vous aider, merci de préparer le plus d’informations possible concernant votre problème et les caractéristiques de votre ordinateur avant de contacter le service support. Pour regrouper les informations sur votre système, suivez ces étapes :

1. Double-cliquez sur le Lanceur RealFlight 7 sur le bureau.
2. Cliquez sur le bouton “Options”, puis sur le bouton “Support Technique”.
3. Cliquez sur le bouton “Assemblage des informations système”.

Par e-mail, joignez le fichier `c:\launcheroutput.txt` et envoyez-le à [sav.fr@hobbico.de](mailto:sav.fr@hobbico.de) avec une description de votre problème.

••• Italiano •••

## BENVENUTI

Benvenuti in RealFlight 7 – la simulazione di volo RC più evoluta e fedele disponibile. Questa guida fornisce una veloce panoramica del software, risposte alle domande più comuni e un aiuto per cominciare le vostre avventure RC.

Per un spiegazione più accurata delle funzioni del simulatore è bene fare riferimento al file Help (in inglese) contenuto nel simulatore. Per accedere a questo file, cliccate sul Real Flight Launcher sul vostro desktop. Poi cliccare su Opzioni Aggiuntive e infine su Leggi Manuale.

Questa guida copre solamente le prime funzioni basilari per utilizzare RealFlight 7. Per sfruttare tutta la potenza di questo simulatore vi consigliamo caldamente di sperimentare molto e fare riferimento al manuale (in inglese).

## PRIMO VOLO – CAMBIARE MODELLO E AEROPORTO

Alcune versioni di RealFlight 7 includono il controller InterLink Elite. Se avete scelto questa versione, il controller vi permette di agire su diverse funzioni del programma senza staccare le vostre mani dalla radio.

Per fare modifiche, premere il tasto **Menu/Select** posizionato sul frontale della radio. Questo tasto attiverà la tab QuickSelect sulla parte sinistra dello schermo. Muovete il **Data Lever** su e giù per scorrere tra le possibili scelte e premere **Menu/Select** per accedervi



Se desiderato utilizzare la vostra trasmettente utilizzando l'interfaccia di RealFlight, o attraverso l'InterLink Elite, fate riferimento al file del manuale accessibile dal programma.

## IL CONTROLLER INTERLINK ELITE

L'InterLink Elite inclusa in alcune versioni di RealFlight 7 ha un linguetta preinstallata per il comando del gas lineare. Fate riferimento al box seguente per cambiare questa caratteristica.

### Cambiare linguetta della frizione del gas



Linguetta lineare.



Linguetta dentata.

1. Rimuovere le 4 viti nel retro del case della radio e rimuoverlo
  2. Sostituire la linguetta dello stick del gas con quella desiderata.
- (In foto è mostrato il controller MODE2)

## PASSARE DA MODE 2 A MODE 1

Alcuni piloti utilizzano volano con la radio in MODE1. Se siete tra questi, fate riferimento alla sezione dedicata all'InterLink Elite contenuta nel manuale integrale per eseguire il passaggio da MODE2 a MODE1 o viceversa.

## MIGLIORARE LE PRESTAZIONI DI REALFLIGHT 7

Una volta installato RF7 cerca di regolarsi come meglio crede per avere prestazioni bilanciate. Se la simulazione risultasse poco fluida agite sulle impostazioni grafiche, seguite le i consigli per aumentare la velocità della simulazione.

- Provate a ridurre la Qualità Grafica generale nel menù Simulazione
- Provate a passare ad un aeroporto PhotoField™ se state volando in un aeroporto 3D.
- Se utilizzate un aeroporto HD, selezionatene uno PhotoField o un sito 3D standard.
- Se siete in un aeroporto marino, abbassate la qualità dell'acqua nella schermata Impostazioni del menù Simulazione.
- Provate a ridurre anche la qualità delle Ombre, l'effetto di profondità, le esplosioni e le luci che sono molto onerose.
- Dei driver aggiornati possono cambiare notevolmente le prestazioni della scheda video.
- Chiudete tutti i programmi in background, specialmente antivirus e altri software durante l'esecuzione di RealFlight.
- Eseguire il simulatore in SCHERMO PIENO aumenta la fluidità.
- Ridurre il numero dei Gadget aperti.
- Eliminare gli oggetti superflui dagli aeroporti.

## ONLINE UPDATES

Great Planes® si impegna costantemente per rendere un prodotto già incredibile ancora più incredibile grazie all'introduzione di caratteristiche che elevano sia le prestazioni che il piacere della simulazione. Per usufruire di questi miglioramenti, si consiglia di aggiornare il software RealFlight 7 frequentemente. Gli aggiornamenti sono gratuiti e si richiede solo pochi minuti del vostro tempo per la registrazione della vostra licenza. Seguire questa procedura per accedere agli aggiornamenti:

1. Assicurarsi che il vostro computer sia connesso ad internet.
2. Fate doppio click sul **RealFlight Launcher** sul vostro desktop.
3. Cliccate su **Opzioni Aggiuntive** e inseguite su **Registrazione/Update**.
4. Cliccare su **Aggiorna all'ultima versione**. Comincerà la procedura di aggiornamento automatico.

## SE INCONTRATE PROBLEMI NELL'UTILIZZO DI REALFLIGHT

Vi consigliamo vivamente di aggiornare i driver per la schede audio e video prima di provare altre soluzioni ai vostri problemi. I driver non aggiornati sono una causa molto comune per molti problemi riscontrati. Anche se il computer è nuovo, alcuni produttori includono driver che sono più vecchi e devono essere aggiornati.

Inoltre, l'aggiornamento del software RealFlight 7 potrebbe anche risolvere e correggere alcuni problemi riscontrati. Vedere la sezione "Online Updates" per ulteriori informazioni.

**Manuale** – Il manual di RealFlight 7 (in inglese) include tantissime informazioni dettagliate sull'utilizzo del software e può aiutare a risolvere problem e difficoltà incontrate.

**Knowledge Base** – Visita <http://www.gpsoftware.com>. Questo sito (in inglese) raccoglie tutte le problematiche e le relative soluzioni ai problem più comuni incontrati dagli utenti di RealFlight.

**Forum e community** – Una vasta community è raggiungibile su: <http://www.knifeedge.com/forums>. Questo forum è molto visitato da utenti esperti di RealFlight e dagli stessi programmatori e creatori del software.

**Supporto Prodotto** – Per altri problem potete fare riferimento al support tecnico fornito dal rivenditore o dal distributore responsabile del vostro paese. Per quanto riguarda l'Italia, contattate Safalero S.r.l. visitando il sito [www.safalero.it](http://www.safalero.it) dove troverete tutte le informazioni per contattare il supporto tecnico. Altrimenti potete contattare direttamente il supporto americano ai seguenti indirizzi.

**Safalero S.r.l.**

**Via dell'Artigiano 41,  
40065 Pianoro (BO)**

**Tel: 0516516132**

**mail: [info@safalero.it](mailto:info@safalero.it)**

**web: [www.safalero.it](http://www.safalero.it)**

Per una migliore assistenza, è necessario fornire tutte le informazioni possibili riguardanti il proprio computer prima di contattare il supporto tecnico. Per raccogliere tali informazioni seguite i seguenti passi:

1. Fare doppio click sul **RealFlight 7 Launcher** sul desktop.
2. Cliccare su **Opzioni Aggiuntive** seguito da **Supporto Tecnico**.
3. Cliccare su **Raccolta Informazioni di Sistema**
4. Allegare all'email che mandate l'assistenza il file **c:\launcheroutput.txt** e speditelo alla mail del supporto tecnico del vostro paese ([info@safalero.it](mailto:info@safalero.it)) oppure a [rfsupport@greatplanes.com](mailto:rfsupport@greatplanes.com).

RealFlight interface:  
CAN ICES-3 (A) / NMB-3 (A)

# KEYBOARD MAPPING

## View Commands

Reset Aircraft	Space
Zoom Reset	Backspace
Zoom In	+
Zoom Out	-
Quick Look at Windsock	Up Arrow
Quick Look at Ground	Down Arrow
Fixed Camera	F1
Nose Camera	F2
Chase Camera	F3
Onboard Cameras	F4-F10
Change Camera Mode	C
Set Viewport Camera	Ctrl + F1-F10
Pivot Camera	E
Orbit Camera	Ctrl + E
Select Pit Position	X
Change Zoom Mode	Z
Change Movement Mode	Q

## Environment Commands

Increase Turbulence	Insert
Decrease Turbulence	Delete
Increase Wind Direction	Home
Decrease Wind Direction	End
Increase Wind Speed	Page Up
Decrease Wind Speed	Page Down
Increase Sun Azimuth	Shift + Home
Decrease Sun Azimuth	Shift + End
Increase Sun Inclination	Shift + Page Up
Decrease Sun Inclination	Shift + Page Down

## Multiplayer Commands

Target Previous Aircraft	[
Target Next Aircraft	]
Clear Target	\
Scoreboard	6
Chat Gadget	Enter

## Virtual Channels:

Channel 5	Y
Channel 6	U
Channel 7	I
Channel 8	O

## Gadget Commands

NavGuide Gadget	1
Radio Gadget	2
Binocular Gadget	3
Viewport Gadget	4
Variometer Gadget	5
Overhead Gadget	7
Timer Gadget	8
Heads-Up Display	9
Quick Load Gadget	Ctrl + F
Quick Edit Gadget	Ctrl + Q
Console Gadget	~

## Game Commands

Target Previous Aircraft	Up Arrow
Target Next Aircraft	Down Arrow
Multiplayer Gadget	Right Arrow
Clear Target	Left Arrow

## Movement Commands

Move Forward	W
Move Backwards	S
Move Left	A
Move Right	D
Move Slow	Ctrl
Move Fast	Shift
Move Very Fast	Shift + Ctrl

## Miscellaneous Commands

Take Screenshot	Tab
Toggle Microphone On/Off	V
Kill Engine	K
Start/Stop Recording	R
Look at Next Aircraft	T
Look at Previous Aircraft	Ctrl + T
Toggle Padlock View	/
Remember Aircraft Position	P
Clear Position	Ctrl + P
Flight Failures	F
Mute/Unmute Audio	M
Toggle Full Screen Mode	Alt + Enter
View Keyboard Commands	H
Copy Messages to Clipboard	Ctrl + C